

※ **災害時のトイレ** は最重要です。

◇ 空腹は多少我慢が出来ますが、トイレは **待ったなし** です。

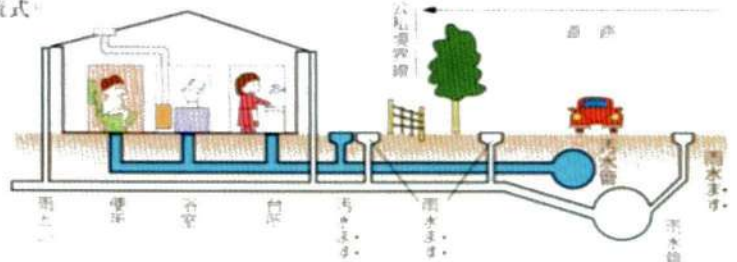
★ 地震災害によるトイレ問題、関連する生活排水の問題

災害での備蓄でまず思い当たるのが、水・食料ですが、飲食する以上生理現象が起きます。水・食料と同じように重要なのが、**トイレ問題** なのです。道路に埋まる下水管が大丈夫でも、住居内または住居から下水管までで破損・不具合が生じれば、トイレ、台所、お風呂など排水する事はできません。業者もすぐには修理に来る事が出来ません！

見過ごす部分ですが、在宅避難(震災時自宅で過ごす)生活で、衛生環境を保つ為には大事なことです。

下水の排除方式 (この図は分流式の場合です。)

分流式



平常時から自宅のトイレについて、排管について知っておきましょう！

自宅での災害生活を、少しでも快適に過ごすため、備えましょう！

1. 地震が起きた時、収まったら、「安全」を確保し以下の事を確認します。

「断水していないか？」「電気は？」「排水管が破損していないか？」

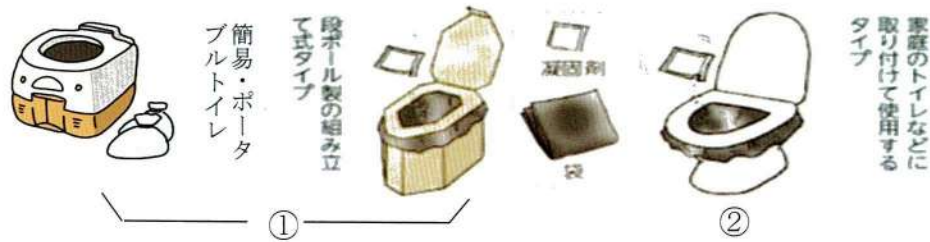
地震で自宅の排水管や道路の下水管が損傷しているにも関わらず、そのまま使用すると汚水が逆流や、損傷部分から噴出することが考えられます。便器の下部や配管からの水漏れ、床下などからの水が垂れる音、汚水臭などの異常が感じられる時や心配な時は水・排水の損傷がないことを確認できるまでは、水洗トイレは使わず、「簡易{災害用}トイレ」を利用しましょう。

◇ 集合住宅の上階にお住いの方が、排水管が破損したままトイレの水を流すと、階下に汚水があふれる危険があります。損傷がない事が確認取れるまで使用しないようにしましょう！

裏面に
続きます。



2. 簡易{災害用}トイレの種類 (凝固剤を使用して使う物)



① 自宅の便器を使用せず、段ボール製又は介護用品の簡易トイレを使用するタイプ。持ち運びが可能な為、トイレ室が使えない時便利。

② 自宅の水洗トイレに排便袋を設置するタイプ。排便袋、凝固剤、保管袋、手袋、がセットの物が便利。

※ ネット購入する時「災害用トイレおすすめ」「簡易トイレ」にて検索してください。まとめ買いに便利。



3. 購入量の目安

◆ トイレの使用頻度は一人1日5～7回が目安です。(人によって違いがあります) 家族3人で一人1日6回なら、 $3人 \times 6回 \times 7日分 = 126$ 回分は備えたいです。

4. 使用方法・使用後の処理

◆ 便器に水が残っている時、排便袋が濡れないように、ポリ袋(排便袋2枚重ねでも可能)などを利用した下地袋を便器に被せてから、排便袋をセットして使用する。

◆ 用を足したら、排便袋は口をしっかりと縛り、まとめる為の専用ゴミ袋に入れ、密封容器で保管し、可燃ごみとして処分してください。

◆ 汚物の保管場所は直射日光の当たらない、近隣に迷惑の掛からない場所を平常時に考えて置く。(陽が当たると発酵して破裂する事が有ります)

◇ 保管場所については、集合住宅にお住まいの方は住民全体で場所の検討をしておきましょう！



災害用トイレは長期保存が可能です。備えておくことで安心できます。

これを機会に入手しておいてください！

用賀地区町会連合会 防災部会

用賀町会・用賀南町会・上用賀町会・馬事公苑前ハイム管理組合

令和4年度8月発行 Vol.7



地震災害時、「避難」ってどうすればいいんだろう？



避難所に行くことだけが避難ではありません。「避難」とは「難」を避けること。下の4つの行動があります。



これが1番！

在宅避難



自宅で生活ができる。疲労・心労が軽減できる。

◎ ここを目指して日頃より備えを考えておこう！

食料・簡易トイレなどの備蓄や、家具の転倒防止などを行いましょう。

☆ 備蓄はできれば7日分！☆

被害がなかった、または少なかった親戚・友人・知人などの家に避難する。

※安全な場所にある勤務先も縁故避難場所を含む

災害時の避難に関して、普段から親戚や友人と相談しておくとう安心

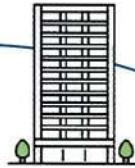
助け合いの精神で

縁故避難



事前にチェックしておく

自主避難



水害時等では事前に予測ができるため、ホテルや旅館など自分で宿泊施設を確保。

しかし…

この地域は宿泊施設が少ないため、部屋の確保は困難かと思われます。

普段から自宅周辺の施設をチェックしておくことをお勧めします。

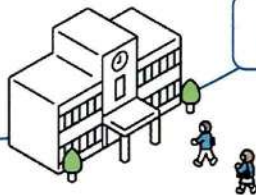
普段から
どう行動するか
決めておきましょう！

自宅に大きな被害があり安全に生活できず、縁故避難などができない場合。

☆この地域の指定避難所は
用賀小学校・桜町小学校
京西小学校・用賀中学校
です。

避難所は最終手段

指定避難所避難



↓
について

避難所の **それ、ホント??** ~避難所の実状を知っておきましょう~

避難所の収容人数には限りがあり、寝泊まりすることができるのは家が危険であり住めない方です。また避難所には十分なスペースがありません。一人あたり畳2枚分程度のブルーシートを敷いたスペースの中で、支給される毛布1枚で過ごすこととなります。プライバシーの確保も難しく、このような環境下では心身とともに休ませることが非常に困難です。十分な支援物資が届くまでの間は、ビスケットやアルファ米など、極少量の食料で過ごさねばなりません。

ですので、できる限り在宅避難に向けた日ごろからの備えが大切 になります。

裏面へ！！

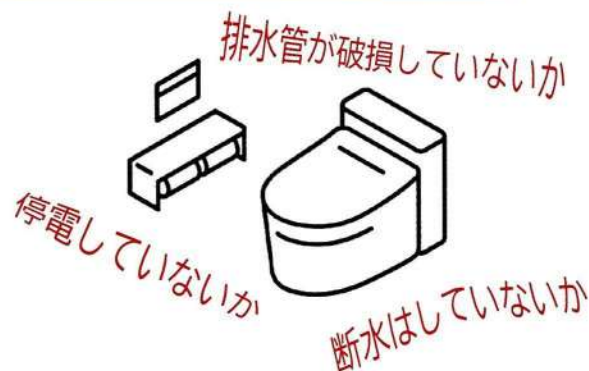
在宅避難への
備えが大切です！



被災は**トイレ**から！！
トイレ問題は災害時困ったことランキング上位なんです！！
「絶対我慢ができない問題」に備えて準備を進めましょう。

災害が起きた瞬間は命を守ることを優先しなければなりません、
その後の生活ではまずトイレ問題に直面します。

排水管の破損や断水しているケース、また場合によっては
停電しているとトイレは使えません。



空腹は大人であればある程度我慢することができますが、「トイレ
の我慢」には限界があり、待ったなしの状況に陥ることが想定され
ます。

そこで、 備えて安心！ 簡易トイレは主に3種類

トイレ便器に 直接設置タイプ

洋式トイレにかぶせて使用

袋と凝固剤がセットで、
大小両方の排泄に対応。
トイレが断水のみ時に使用可。



通常のトイレと変わらないので安心。
使用後は袋を密閉して専用ゴミ袋に
入れて可燃ごみとして処分。

便座付属の 組み立て式タイプ

家のトイレが破損したときに
段ボールやプラスチックのパーツ
を組み合わせて便座を作り、
袋をかぶせて使う。



便座自体が折り畳み式で再利用
できるものもあり、袋のみを購入
するだけで利用できる。

手軽な 携帯タイプ

手軽に持ち運びできる
無理なく自由な姿勢で排泄できる
ので、車内泊や緊急時に便利。
大小兼用タイプも有り。



場所を選ばず、困ったときに
すぐに使用できるのが最大の
メリット。

簡易トイレは7日分の備えが理想

トイレの使用頻度はひとり1日 5~7回
家族3人の場合・・・

平均
3人 × 6回 × 7日分 = **126回分！**

体に負担を
掛けないために
今できること



備えあれば憂いなし！

簡易(災害用)トイレは種類も豊富で長期保管が可能です。
防災グッズを扱っているお店やインターネットで購入
できますので、この機会に備蓄をご検討ください！

直接設置タイプ

組み立て式タイプ



携帯タイプ

「防災講演会」



【命を守る最新防災情報】を開催します

開催日：令和4年 **11月12日**（土）

時間：10：00～12：00

参加費：無料



開催場所：用賀まちづくりセンター 3階 活動フロア

★先着25名 ※コロナ感染状況により参加人数の制限あり

申し込み期間：10月**20日**（木）～10月**31日**（月）

申し込み方法：せたがやコール（午前8時～午後9時）



TEL 03-5432-3333

FAX 03-5432-3100

講師：菊池頭太郎 氏

（NPO法人 日本防災士会 東京都支部 世田谷理事）

講演内容：【あなたの防災常識は大丈夫？
命を守る最新防災情報】

※ 災害に備え、生き延びるために、防災について学びましょう！



用賀地区町会連合会 防災部会

用賀町会・用賀南町会・上用賀町会・馬事公苑前ハイム管理組合

令和4年度12月発行 Vol.9

避難・安否確認

>> 災害に備えて家族会議をしてみましょう

災害は、家族全員が家にいる時に発生するとは限らず、家族がバラバラな時に起きる可能性もあります。日頃から必要な準備をしておくとともに、災害が発生したら落ち着いて避難・安否確認などの行動をとりましょう。

日頃から >>>



- あらかじめ、どの連絡方法を利用するか、どの親戚や知人等に連絡をするかを家族みんなで決めておきましょう。
- 普段から自宅・学校・職場の近くや、通勤通学途中にある避難所の場所を家族で確認しておきましょう。
- 保育園・幼稚園・学校における、災害時の子どもの引き取りに関する取り決めを確認しておきましょう。

- 被災した場合には、自分の状況を自分から家族や知人に知らせるとともに、**家族の安否を確認**することが重要です。ただ、災害発生時に電話が殺到すると、被災地域内における電話がつながりにくくなり、安否確認や消防・警察への連絡等に支障が発生します。親戚同士、知人同士で安否情報を素早く正確にリレーすることが大切です。安否確認には、**災害用伝言ダイヤル171**などのサービスを活用しましょう。
- 学校や職場で被災した場合は、**先生や防災担当の方の指示**に従いましょう。
- 家族の安否と周りの安全が確認できたら、今いる場所で、周囲の人たちと力を合わせて、**救出・救護活動**などに努めましょう。

>>> 災害が発生したら



災害用伝言サービス

電話による安否確認の連絡がとりにくいときの、被災地域内やその他の地域の方々との伝言板です。(操作はガイダンスに従って行うので簡単です。)

災害用伝言ダイヤル171

まず「171」にダイヤル。案内に沿って伝言の録音や再生ができます。1回に録音できるのは30秒以内なので、伝言内容はできるだけ簡潔にまとめましょう。
なお、伝言の保存期間は48時間となります。伝言蓄積等のセンター利用料は無料です。



※ 災害用伝言サービスは、以下の日程で体験利用が可能です。

<https://www.ntt-east.co.jp/saigai/voice171/>

○ 毎月1日と15日 ○ 正月三が日(1月1日~1月3日)

○ 防災週間(8月30日~9月5日) ○ 防災とボランティア週間(1月15日~1月21日)

裏面へ!

保存版

お役立ち！

災害時に最新の状況をいち早くチェック！

国土交通省 防災ポータル

交通情報をはじめ、さまざまな防災情報を集約

国土交通省が保有する防災情報を集約し、分かりやすく提供。容易に検索することができます。

URL <https://www.mlit.go.jp/river/bousai/olympic/>



わがまちハザードマップ

身のまわりの災害リスクを調べる

だれでも・どこからでも日本中、地域ごとのさまざまな種類のハザードマップをまるごと閲覧できます。

URL <https://disaportal.gsi.go.jp/hazardmap/index.html>



日本道路交通情報センター

交通情報を24時間(5分更新)提供

高速道路、一般道路のリアルタイム道路交通情報や渋滞予測、開通予定などを公開しています。

URL <https://www.jartic.or.jp/>



河川水位情報

河川水位と洪水予報の発表状況をお知らせ

全国の河川の危険度や水位を地図とグラフで提供。河川ライブカメラでリアルタイムの状況もわかります。

URL <https://typhoon.yahoo.co.jp/weather/river/>



停電情報

停電でお困りの方へ

停電・落雷に関する情報をお届け。お住いの地域の電力会社に簡単アクセス。

※エリア別にQRコードを記載いたしました。

(東京電力)

URL <https://teideninfo.tepcoco.jp/>



九州電力



四国電力



中国電力



関西電力



中部電力



東京電力



北陸電力



北海道電力

東京都防災アプリ

～あなたの手元にも防災対策を～

いつも・いざというときにも役に立つ、東京都公式の防災アプリです。

「あそぶ」「まなぶ」「つかう」をコンセプトに、楽しみながら防災の基礎知識を得られるなど、災害時に役立つコンテンツが搭載されています。



GooglePlay
for Android



AppStore
for iOS



世田谷区防災マップアプリ

災害時区民行動マニュアル(マップ版)

防災マップは、事前に地図をダウンロードするため通信が利用できない状況でも閲覧することができます。その他、災害時区民行動マニュアルや予め決めた避難所をメモしておくことができる防災メモを兼ね備え、機能は充実しています。



GooglePlay
for Android



AppStore
for iOS

